

De como el agua desmayá destroza tuberías o de las calidades reparadoras del agua del Traspase

escrito por Hidra | martes, 8 de mayo de 2018

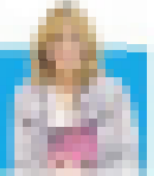
Destacándolo en la portada, el diario La Verdad nos alerta de un nuevo problema: *«El agua desalada destruyó numerosas redes urbanas cuando cerró el Traspase»* (8/5/2018). Leyendo la noticia se reconoce que el agua desalada es apta para el consumo, con mejores condiciones al tener menores niveles de salinidad, dureza y trihalometanos. Entonces, ¿dónde está el problema? En que cambia el equilibrio en los procesos de decantación y sedimentación de minerales en la tubería, y donde antes el agua dejaba depósitos de cal y hierro en el interior de la tubería, ahora los disuelve, llevándolos por una parte a los filtros de los contadores y por otra parte dejando al descubierto grietas en las conducciones que estaban «cementadas» con la porquería incrustada. Y, ¿cuál es la solución propuesta? No la mejora y renovación de las redes de distribución; la solución es reivindicar que el Traspase es necesario para «naturalizar» el agua desmayá y mantener la costra en las tuberías.

EL CLUB OLIMPIA ES
COMO EL PRIMER AMIGO.



El club Olímpia es como el primer amigo.

El club Olímpia es como el primer amigo.



El agua desalada destruyó numerosas redes urbanas cuando cerró el Trasvase



Hidrogea atendió un 20% más de averías en los últimos meses debido a las fugas, ya que el caudal industrial 'se comió' la cal y debilitó las tuberías

Muchos municipios de la Región han tenido su primera prueba de fuego con el uso exclusivo de agua desalada para los abastecimientos, y no ha sido muy positiva, ya que estos caudales provocaron muchas roturas en las redes urba-

nas, según informan Hidrogea y la Confederación Hidrográfica. Al faltar el Trasvase y no poder mezclarse los envíos, el agua desalada ha corroído la cal y el hierro incrustados en las tuberías, debilitando las redes y causando roturas y fugas. Los

servicios técnicos tuvieron que atender un 20% más de incidencias. Subrayan que ese agua es apta para el consumo humano, pero insisten en que debe mezclarse con el Trasvase o con pozos para evitar nuevos problemas. 92-3

El Ministerio da el visto bueno a la explotación de 180 pozos privados en el Campo de Cartagena para dar un balón de oxígeno a los regadíos [es](#)

Las incrustaciones en las tuberías es un problema grave en las redes de distribución, especialmente en las zonas calcáreas, con aguas duras. En muchos casos, la reducción de sección es significativa, disminuyendo la capacidad de transporte y provocando una necesidad de aumento de las energías de bombeo para compensar las mayores pérdidas de carga. El agua desalada, con otras características químicas, en vez de continuar el proceso de obstrucción de las conducciones lo que hace es revertirlo, limpiando las tuberías. En lugar de ver esto como una virtud y una oportunidad de limpieza de las redes, el principal periódico de referencia del *lobby* acusa en portada al agua desalada de romper las tuberías, en un momento en el que no había Trasvase. Con este titular se inculca un mensaje: el agua desalada es muy mala y que el trasvase Tajo-Segura es necesario para tapar grietas.

Pero, como se indica en la noticia, el agua desalada no ha roto las tuberías, que ya se encontraban en mal estado.

Simplemente, ha quitado la porquería que tapaba las grietas quedando al descubierto los daños que tenían. Pero es significativo como se retuerce el argumento para escurrir el bulto y no asumir la responsabilidad por el mal estado de las redes, llegando a defender la necesidad de meter un agua que mantenga o incremente las incrustaciones. No se reniega del agua desalada, especialmente tras haber conseguido el reconocimiento legal de una subvención permanente, sino que se intenta justificar de todas las maneras posibles, aunque sean tan absurdas como la aquí expuesta, que es necesario mezclarla con aguas del Trasvase. Un aviso para todos los que proponen la sustitución progresiva del Trasvase por agua desalada subvencionada; lo único que consiguen es lo segundo, que entre todos paguemos el agua desalada al *lobby*, pero el Trasvase se mantiene.

En la portada aparece también la noticia [«El Ministerio permite explotar 180 pozos para paliar la sequía en el Campo de Cartagena»](#) (La Verdad, 8/8/2018), en la que se hace eco de una tramitación ambiental en la que se reconoce el impacto que el regadío, como presión difusa, causa al acuífero del Campo de Cartagena, en el que sus *«aguas superan ampliamente el umbral admisible de nitratos de 50 miligramos por litro»*, llegándose *«a los 300»* en algunas zonas ... pero autoriza unas extracciones que facilitan que se mantenga la presión sobre el acuífero. Es la coherencia de la gestión del agua. Y también necesitan las aguas del trasvase Tajo-Segura para mezclar.